



PATRIK HÁBL

Vodopád – Open Park Palmovka

Myšlenka malby Vodopádu se zrodila v Japonsku. Tento zážitek byl natolik silný, že přetavil dosavadní pohled na vše kolem nás.

Když mne oslovil Jakub Fišer a Ondřej Buršík, abych výtvarně vstoupil do nově vznikající budovy na Palmovce, zastihli mne při malbě garáží v paláci Drnu na Národní. Uvědomoval jsem si, že z podzemí musím vystoupit do nadzemí zcela jinou formou, kterou jsem doposud nedělal, a zapomenout na vše, co jsem doposud tvořil.

Pro Asiaty je krajina, hora, strom něčím posvátným. V čínském malířství je za nejvýznamnější žánr považována krajinomalba. Existuje malířská teorie, která má sedm pravidel, např. jak zachytit vnější podobu věci a podle toho použít správný štětec,

jak používat barvy, jakou zvolit kompozici, jak správně kopírovat svého učitele aj. Nejdůležitějším pravidlem je, pokud vidíme obraz, který na nás z nějakého důvodu funguje a nedokážeme vyjádřit proč, bude to pravděpodobně tím, že rytmus vnitřní energie je vyjádřen živostí výjevu, nebo přesněji obraz musí v sobě mít živost a pohyb, který je vyjádřen životní energií *chi jun šeng tung*.

Protože je pro mne obraz živé nepřenositelné médium, které se nedá ničím nahradit, a dlouhodobě ve svých instalacích zkoumám, zda obraz ve správném poměru může vyvolávat emoce, od začátku bylo pro mne důležité správné měřítko i umístění obrazu v prostoru.

V dialogu s architekty vzešel rozměr 100 m² malby. Přestože tato plocha je vždy

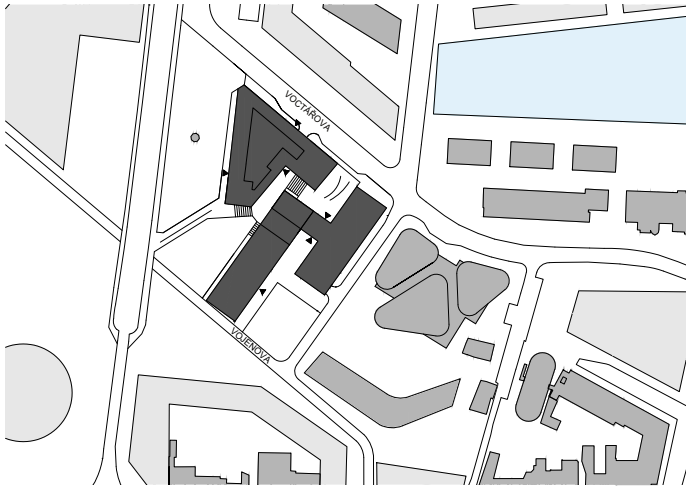
dělena velkým lešením a odstup od ní je minimální, je pro mne důležité si malbu stále držet v hlavě a malovat téměř poslepu, kdy k ploše přistupuji jako k obrazu a hlídám si každý centimetr čtvereční. Neustále běhám nahoru a dolů a koriguji celou kompozici, kdy malba vzniká najednou, to, co je nahore, ovlivňuje to dole a naopak. Malba stéká ze shora dolů a cirkulace ovlivňuje proces celé malby, kterou je třeba správným postupem korigovat a utvářet.

Vrstvení malby, iluze vodopádu a použití všech prostředků, které malíř svými zkušenostmi utváří do obrazu a snaží se nejenom o dodržení oněch pravidel, ale i o to, aby se obraz stal nepředvídatelným a neočekávatelným.



Foto: Jan Slavik

ARCHITEKTURA



Místo stavby / Building location: Vochtárova ul. Praha 8
Autoři / Architects: Jan Aulík, Jakub Fišer, Leoš Horák
Spolupráce / Co-operation: Alena Sedláková, Petra Skalická, Lucie Chroustová, Jakub Hemzal, Monika Čížková, Jan Bárta
Zastavěná plocha / Built-up area: 7470 m²
Užitná plocha / Usable area: 23 910 m²
Obestavěný prostor / Enclosed volume: 137 130 m³
Dodavatel / Contractor: Metrostav divize 3
Projekt / Design phase: 2012
Realizace / Implementation: 2018
Foto: AI Photography, Jan Slavík

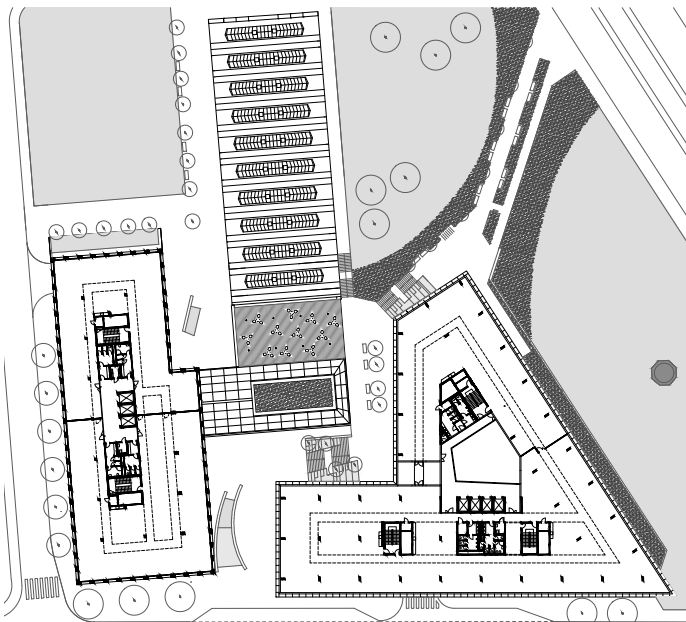
Situace



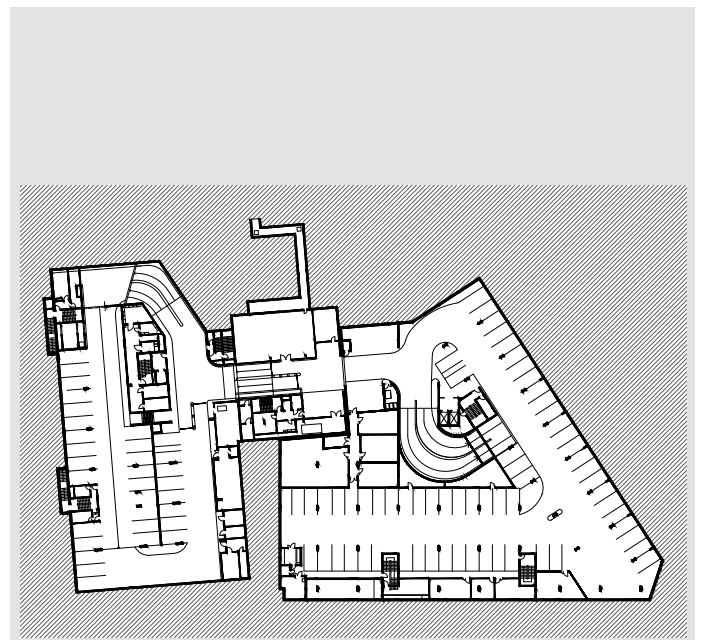
Půdorys 1. NP



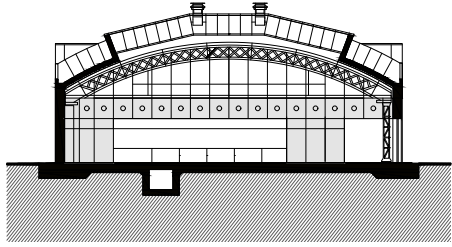
Půdorys 2. NP



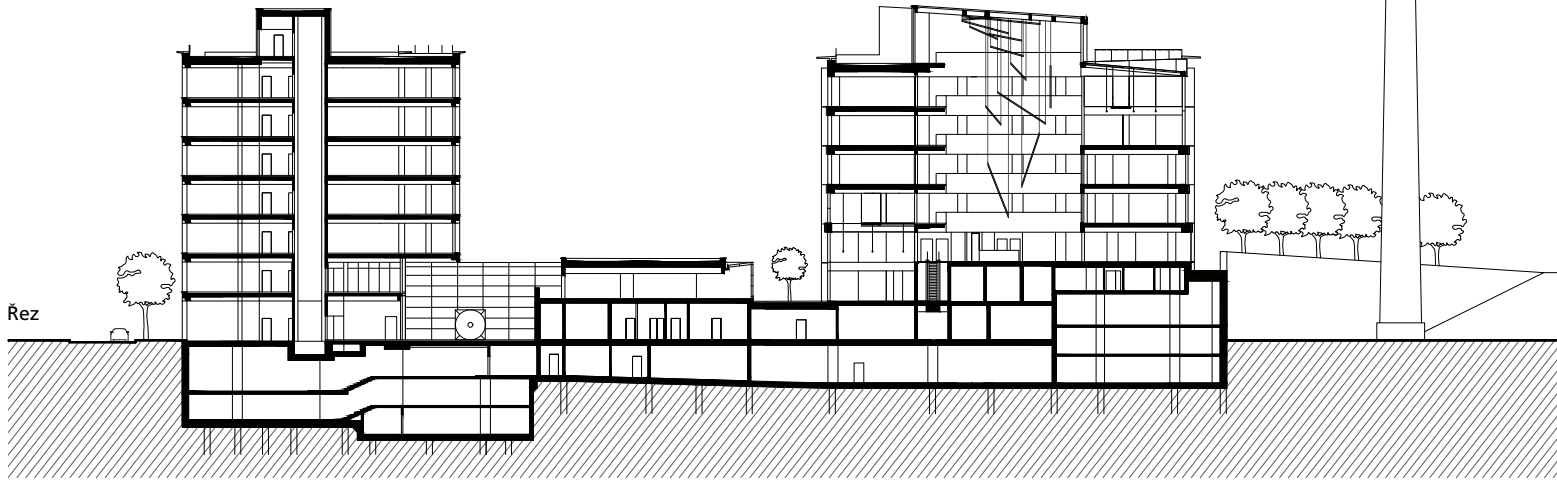
Půdorys 4. NP



Půdorys 1. PP



Řez halou



Řez



Foto: AI photography